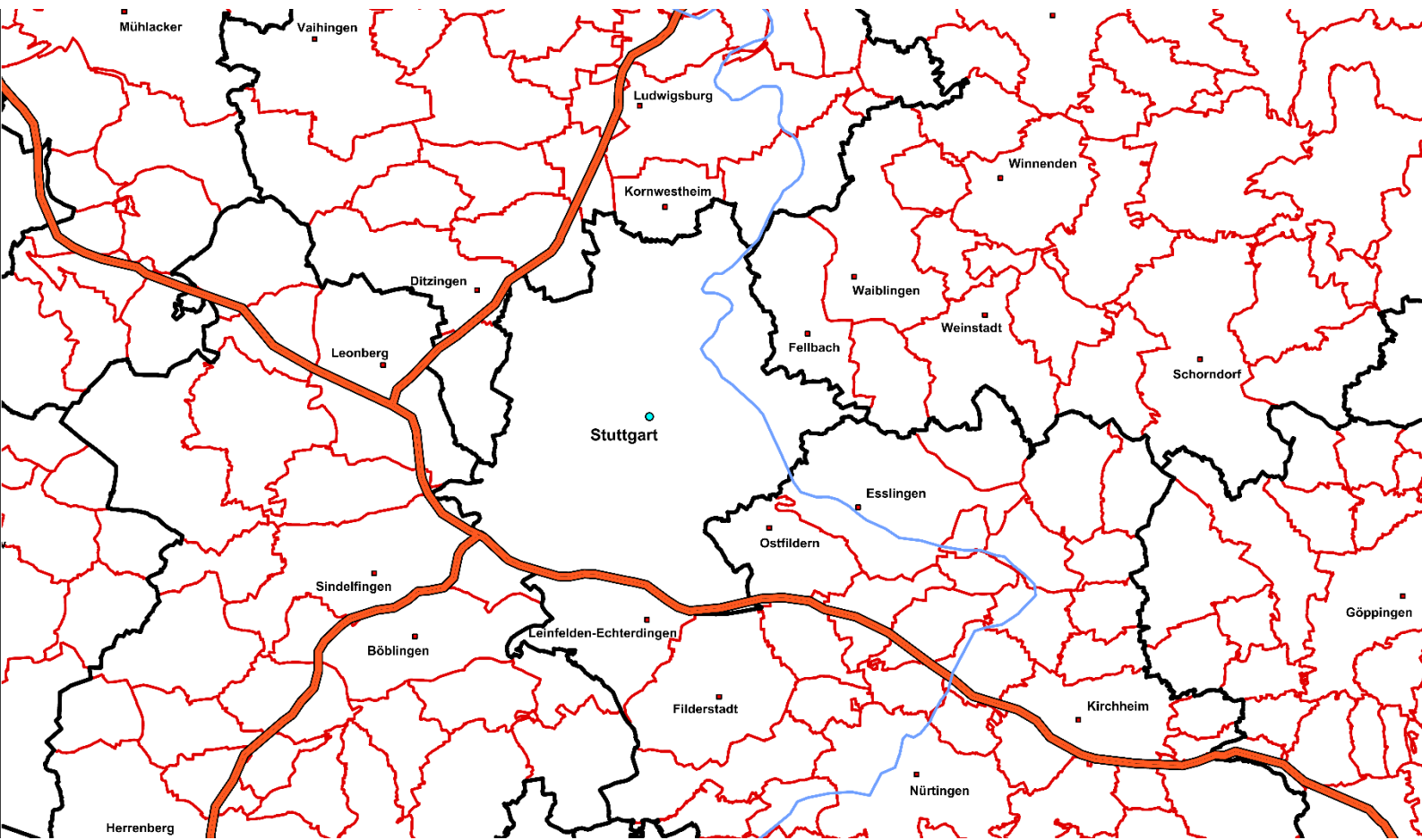


# Datenbeschreibung //

# Gemeindegrenzen Deutschland DETAIL Release R2022\_V1.0



Dokumentversion 2201

DDS\_Admin Grenzen\_221\_DB.docx

# Inhaltsverzeichnis

<b>1</b>	<b>Einleitung .....</b>	<b>3</b>
<b>2</b>	<b>Besonderheiten in den Releases.....</b>	<b>4</b>
<b>3</b>	<b>Allgemeine Informationen zum Datensatz .....</b>	<b>6</b>
<b>4</b>	<b>Inhalte und Feldbeschreibung .....</b>	<b>7</b>
<b>4.1</b>	<b>Administrative Grenzen .....</b>	<b>7</b>
<b>4.2</b>	<b>Übersichtsdaten .....</b>	<b>10</b>

# Gemeindegrenzen Deutschland DETAIL

## 1 Einleitung

Der Datensatz Gemeindegrenzen Deutschland beruht auf Informationen des Statistischen Bundesamts und der Statistischen Landesämter. Er wird einmal jährlich aktualisiert und beinhaltet neben den Gemeindegrenzen auch die Grenzen der Kreise, Regierungsbezirke und Bundesländer. Alle administrativen Grenzen sind mit der offiziellen administrativen Kennziffer, zum Beispiel der achtstelligen Gemeindekennziffer, und dem Namen versehen. Den Gemeinden sind noch zusätzlich der Gemeindetypenschlüssel des Statistischen Bundesamtes und die Information, ob es sich um ein gemeindefreies Gebiet handelt, angehängt.

Regierungsbezirke gibt es in den vier Bundesländern Baden-Württemberg, Bayern, Hessen und Nordrhein-Westfalen. Im Datensatz sind die Regierungsbezirke durch die Gebietsflächen der übrigen Bundesländer ergänzt, um damit Deutschland flächendeckend darstellen zu können.

Die Daten beruhen auf möglichst exakten und zuverlässigen Angaben. Datenlücken oder Fehler können aber trotzdem nicht ausgeschlossen werden.

Die Grenzen lassen sich hervorragend mit anderen PTV-Produkten kombinieren.

Stichtag 01.01. für den Gebietsstand:

Die PTV aktualisiert die Grenzen einmal jährlich und hat dabei viele Jahre lang den Datenstand 31.12. verwendet. Zum Release R2013\_V1.0 wurde der 01.01. als neuer Stichtag eingeführt. So ist statt des 31.12.2021 der 01.01.2022 die jüngere, aktuelle Grundlage für die vorliegende Version R2022\_V1.0.

# Gemeindegrenzen Deutschland DETAIL

## 2 Besonderheiten in den Releases

### R2022\_V1.0

- Das Release R2022\_V1.0 basiert auf dem Gebietsstand 01.01.2022 (siehe auch Einleitung in Kapitel 1).
- Die Anzahl Kreise hat sich um 1 auf 400 reduziert, da die bisher kreisfreie Stadt Eisenach nun zum Wartburgkreis gehört.
- Die Länge der Spalte „Sitz“ der Regierungsbezirke wurde von 15 auf 20 Zeichen erhöht. Sitz = „-“ bedeutet, dass es in dem Bundesland keine Regierungsbezirke und damit keinen Sitz der Regierungsbezirke gibt. Siehe auch Einleitung und Kapitel 4.1.

### R2021\_V1.0

- Das Release R2021\_V1.0 basiert auf dem Gebietsstand 01.01.2021 (siehe auch Einleitung in Kapitel 1).

### R2020\_V1.0

- Das Release R2020\_V1.0 basiert auf dem Gebietsstand 01.01.2020 (siehe auch Einleitung in Kapitel 1).
- Die im vorherigen Release angekündigten Änderungen der gemeindefreien Gebieten in Bayern sind nun im Release R2020\_V1.0 umgesetzt.

### R2019\_V1.0

- Das Release R2019\_V1.0 basiert auf dem Gebietsstand 01.01.2019 (siehe auch Einleitung in Kapitel 1).
- In diesem Release sind die Gebietsreformen in Thüringen zum 06.07.2018 und 01.01.2019 berücksichtigt.
- In Bayern erhielten die gemeindefreien Gebiete zum 01.01.2019 einen neuen Schlüssel und wurden neu aufgeteilt. In dieser Version sind diese Gebiete jedoch noch mit dem bisherigen Schlüssel (Endung mit "444") und den alten Geometrien geführt. Die Änderungen werden im nächsten Release umgesetzt sein.

### R2018\_V1.0

- Das Release R2018\_V1.0 basiert auf dem Gebietsstand 01.01.2018 (siehe auch Einleitung in Kapitel 1).

### R2017\_V1.0

- Das Release R2017\_V1.0 berücksichtigt die Gebietsreform in Niedersachsen vom 01.11.2016.
- Der Gebietsstand ist der 01.01.2017 (siehe auch Einleitung in Kapitel 1).

### R2016\_V1.0

- Das Release R2016\_V1.0 basiert auf dem Gebietsstand 01.01.2016 (siehe auch Einleitung in Kapitel 1).

### R2015\_V1.0

- Das Release R2015\_V1.0 basiert auf dem Gebietsstand 01.01.2015 (siehe auch Einleitung in Kapitel 1).

### R2014\_V1.0

- Das Release R2014\_V1.0 basiert auf dem Gebietsstand 01.01.2014 (siehe auch Einleitung in Kapitel 1).
- Die Länge der Spalte „Name“ der Bundesländer und Regierungsbezirke wurde auf jeweils 30 Zeichen gekürzt. Diese Länge reicht aus, um die Namen vollständig anzuzeigen.

### R2013\_V1.0

- Neuer Stichtag 01.01.: Das Release R2013\_V1.0 basiert auf dem Gebietsstand 01.01.2013. Siehe auch Einleitung (Kapitel 1).
- Die Regierungsbezirke in Sachsen wurden zum 1. August 2008 in Direktionsbezirke umbenannt und zum 01.03.2012 zu einer einzigen Landesdirektion Sachsen zusammengefasst. Das Release R2013\_V1.0 berücksichtigt diese Verwaltungsreform.

# Gemeindegrenzen Deutschland DETAIL

## R2012\_V1.0

- Das Release R2012\_V1.0 basiert auf dem Gebietsstand 31.12.2011.

## R2011\_V1.0

- Das Release R2011\_V1.0 basiert auf dem Gebietsstand 31.12.2010.

## R2010\_V1.0

- Das Release R2010\_V1.0 basiert auf dem Gebietsstand 31.12.2009.

## R2009\_V1.0

- Das Release R2009\_V1.0 basiert auf dem Gebietsstand 31.12.2008.
- Der Kreistyp 47 (Regionalverband) ist neu, der Kreistyp 45 (Stadtverband) ist in diesem Release nicht vergeben.

## R2008\_V2.0

Das Release R2008\_V2.0 basiert auf dem Gebietsstand 31.12.2007. Es ist möglich, dass sich im Laufe des Jahres 2008 nochmals Änderungen an diesem Stand ergeben. Diese würden dann in einem überarbeiteten Release einfließen. Außerdem ist die Auflösung einiger Regierungsbezirke der letzten Jahre erstmals im Release R2008\_V2.0 berücksichtigt worden. Weitere Besonderheiten:

- Die Kreisgrenzen wurden um die Attribute „Sitz“ (Sitz der Kreisverwaltung) und „Typ“ (Stadtkreis, Landkreis usw.) erweitert.
- Die Regierungsbezirke wurden um das Attribut „Sitz“ (Sitz der Bezirksregierung) ergänzt.
- Den Bundesländern wurde das Attribut „Hauptstadt“ hinzugefügt.

## R2008\_V1.1

In R2008\_V1.1 wurden gegenüber R2008\_V1.0 einige Namen von Kreisen verändert. Die Länge des Feldes „Name“ in den Kreisgrenzen wurde dabei von 40 auf 50 Zeichen erhöht.

## R2008\_V1.0

Keine.

## R2007\_V1.1

In der Ausführung DETAIL mit Releasenummer R2007\_V1.1 wurden gegenüber R2007\_V1.0 einige wenige Grenzverläufe verändert. Gemeindekennziffern und -namen blieben gleich. Die Änderungen sind in der Ausführung BASIS mit Releasenummer R2007\_V1.0 bereits berücksichtigt worden.

## R2006\_V1.0 / R2007\_V1.0

Die Releasenummer R2006\_V1.0 wurde übersprungen, um mit der Nummer R2007\_V1.0 eine Vereinheitlichung mit anderen PTV-Produkten zu erreichen.

Das Land Brandenburg weist die Auflösung der Gemeinde 12071172 Haidemühl zum 01.01.2006 aus. Da das Statistische Bundesamt jedoch den 31.12.2005 als Wirkungsdatum angibt, wird die Gemeinde im Release R2007\_V1.0 nicht mehr aufgeführt.

# Gemeindegrenzen Deutschland DETAIL

## 3 Allgemeine Informationen zum Datensatz

Name des Produkts:	Gemeindegrenzen Deutschland
Inhalt des Datensatzes:	Gemeindegrenzen inklusive Grenzen der Kreise, Regierungsbezirke und Bundesländer sowie Übersichtsdaten mit den Bundesländergrenzen, Autobahnen und einigen Bundesstraßen, größeren Gewässern sowie ca. 650 Städte als Punkte und Flächen
Abdeckung:	Deutschland
Subset möglich:	ja
Maßstab/Genauigkeit:	Maßstab 1:2.000 – 1:25.000 durchschnittliche Genauigkeit 50 bis 100 m
Quelle:	microm GmbH, Neuss; Statistisches Bundesamt, Wiesbaden; Statistische Landesämter; PTV Planung Transport Verkehr GmbH, Karlsruhe
Datenart:	Gebietsgrenzen
Geometrietyt:	Polygon
Anzahl Datensätze:	10.994 Gemeinden, 400 Kreise, 31 Regierungsbezirke (bestehen aus 19 Regierungsbezirken und 12 Bundesländern), 16 Bundesländer
Stand der Daten:	01.01.2022
Release:	R2022_V1.0
Standarddatenformat:	MapInfo
Standardkoordinatensystem:	Länge/Breite (WGS 84)
Sprache:	Deutsch
Dateigröße:	Grenzen: ca. 28 MB Übersichtsdaten: ca. 3 MB
Updateintervall:	einmal jährlich

# Gemeindegrenzen Deutschland DETAIL

## 4 Inhalte und Feldbeschreibung

### 4.1 Administrative Grenzen

Gemeinden:

Dateiname	Zeichenstil
Gemeinde_22w	keine Füllung, hellgraue Umgrenzung

Spaltenname	Inhalt der Erläuterung	Datentyp	Index (nur MapInfo)
GKZ	Gemeindegrenznummer, achtschichtig	Char (8)	ja
Name	Name der Gemeinde	Char (50)	ja
Typ	Gemeindetypschlüssel des Statistischen Bundesamt:  60 - Markt 61 - kreisfreie Stadt 62 - Stadtkreis 63 - Stadt 64 - kreisangehörige Stadt 65 - gemeindefreies Gebiet, bewohnt 66 - gemeindefreies Gebiet, unbewohnt 67 - Große Kreisstadt 68 - amtsangehörige Gemeinde 69 - amtsfreie Gemeinde  Die Typen 68 und 69 sind in diesem Release nicht vergeben.	Smallint	
gemfrei	Wenn es sich um ein gemeindefreies Gebiet handelt, ist das Feld mit „ja“ gefüllt, ansonsten ist es leer.	Char (2)	

# Gemeindegrenzen Deutschland DETAIL

Kreise:

Dateiname	Zeichenstil
Kreis_22w	keine Füllung, schwarze Umgrenzung

Spaltenname	Inhalt der Erläuterung	Datentyp	Index (nur MapInfo)
KKZ	Kreiskennziffer (entspricht den ersten fünf Stellen der Gemeindekennziffer)	Char (5)	ja
Name	Name des Kreises	Char (50)	ja
Sitz	Sitz der Kreisverwaltung	Char (30)	
Typ	<p>Kreistypschlüssel des Statistischen Bundesamt:</p> <ul style="list-style-type: none"> <li>41 - Kreisfreie Stadt</li> <li>42 - Stadtkreis</li> <li>43 - Kreis</li> <li>44 - Landkreis</li> <li>45 - Stadtverband</li> <li>47 - Regionalverband</li> </ul> <p>Der Typ 47 ist in diesem Release nicht vergeben.</p>	Smallint	



# Gemeindegrenzen Deutschland DETAIL

## Regierungsbezirke:

Die Regierungsbezirke enthalten auch die Grenzen von Bundesländern, in denen es keine Regierungsbezirke gibt. Diese Bundesländer sind gekennzeichnet durch Sitz = „-“.

Dateiname	Zeichenstil
RegBez_22w	keine Füllung, dunkelgraue Umgrenzung

Spaltenname	Inhalt der Erläuterung	Datentyp	Index (nur MapInfo)
RegBezKZ	Kennziffer des Regierungsbezirks (entspricht den ersten drei Stellen der Gemeindekennziffer)  Bei Bundesländern ohne Regierungsbezirke: Erweiterung der zweistelligen Kennziffer des Bundeslandes um eine „0“.	Char (3)	ja
Name	Name des Regierungsbezirkes  Bei Bundesländern ohne Regierungsbezirke: Name des Bundeslandes	Char (30)	ja
Sitz	Sitz der Bezirksregierung  Bei Bundesländern ohne Regierungsbezirke: Sitz = „-“	Char (20)	

## Bundesländer:

Dateiname	Zeichenstil
Land_22w	keine Füllung, schwarze Umgrenzung

Spaltenname	Inhalt der Erläuterung	Datentyp	Index (nur MapInfo)
LKZ	Kennziffer des Bundeslandes (entspricht den ersten zwei Stellen der Gemeindekennziffer)	Char (2)	ja
Name	Name des Bundeslandes	Char (30)	ja
Hauptstadt	Hauptstadt des Bundeslandes	Char (15)	

# Gemeindegrenzen Deutschland DETAIL

## 4.2 Übersichtsdaten

Flüsse:

Dateiname	Zeichenstil
d_Fluss	blaue Linie

Spaltenname	Inhalt der Erläuterung	Datentyp	Index (nur MapInfo)
Name	Name des Flusses, enthält die größten Flüsse	Char (40)	ja

Bundesländer:

Dateiname	Zeichenstil
d_Land	keine Füllung, schwarze Umgrenzung

Spaltenname	Inhalt der Erläuterung	Datentyp	Index (nur MapInfo)
LKZ	Landeskennziffer	Char (2)	ja
Name	Name des Bundeslandes	Char (50)	ja
Hauptstadt	Hauptstadt des Bundeslandes	Char (15)	

Orte (Ortspunkte aus Ortsdatei Basis ohne Teilortnamen und mit Level < 7):

Dateiname	Zeichenstil
d_Ort	verschiedenfarbige Punkte

Spaltenname	Inhalt der Erläuterung	Datentyp	Index (nur MapInfo)
Name	Name des Ortes	Char (50)	ja

# Gemeindegrenzen Deutschland DETAIL

## Seen:

Dateiname	Zeichenstil
d_See	hellblaue Füllung, dunkelblaue Umgrenzung

Spaltenname	Inhalt der Erläuterung	Datentyp	Index (nur MapInfo)
Name	Name des Sees, nur große Seen	Char (40)	ja

## Siedlungsflächen:

Dateiname	Zeichenstil
d_Siedlung	gelb-orangene Füllung, keine Umgrenzung

Spaltenname	Inhalt der Erläuterung	Datentyp	Index (nur MapInfo)
Name	Name der Siedlungsfläche	Char (40)	ja

## Straßen (Straßen aus Straßennetz Basis mit Kategorie = 1):

Dateiname	Zeichenstil
d_Strasse	Linien in verschiedenen Strichstärken und Farben

Spaltenname	Inhalt der Erläuterung	Datentyp	Index (nur MapInfo)
Prim_Name	Offizielle Straßenbezeichnung, z.B. „Berliner Ring“	Char (80)	
Sek_Name	Alternative Bezeichnung, z.B. „A10/E30/E55“	Char (80)	